

Все молочные железы разные

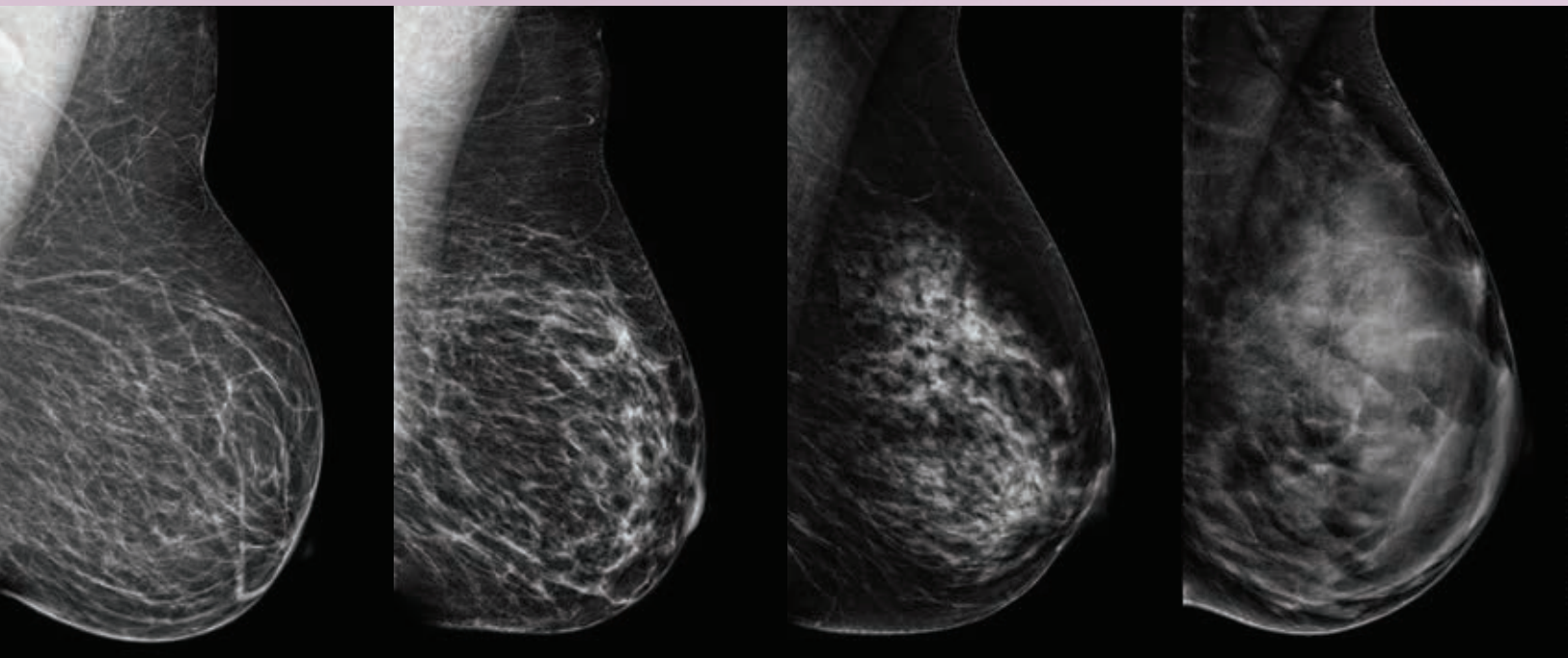


Мне сказали, что у меня плотные молочные железы — что это значит?

Молочная железа состоит из жировой и железистой ткани. У одних женщин жировая ткань преобладает над железистой, а у других, наоборот, больше железистой ткани. Когда железистая ткань преобладает, маммограмма выглядит белой, а молочная железа считается плотной. А поскольку уплотнения или узлы на маммограмме тоже отображаются белым цветом, то они могут быть незаметными в плотных участках ткани. Плотная ткань молочной железы также связана с повышенным риском развития рака груди.

Наличие плотной молочной железы не является патологией. Это всего лишь особенность, которую невозможно просто так изменить, как, например, зеленые глаза или рыжие волосы. Плотная молочная железа — это распространенная особенность, которая наблюдается у 40% женщин¹. Поскольку путем маммографии сложно выявить уплотнения в плотной ткани молочной железы, исследование плотной молочной железы с помощью ультразвука, в дополнение к маммографии, может повысить вероятность обнаружения рака.

Обсудите ваши факторы риска развития рака, включая плотную молочную железу, с вашим врачом.



Преимущественно жировая ткань

Отдельные фиброзно-железистые уплотнения

Неоднородно плотная

Крайне плотная

Что нужно знать о плотной молочной железе

Сейчас в средствах массовой информации есть много информации о плотной молочной железе.

Молочная железа состоит из жировой и железистой ткани. Плотная молочная железа подразумевает преобладание железистой ткани. Если более 50% вашей молочной железы составляет железистая ткань, то ее можно отнести к «плотной». Эффективность маммографии значительно снижается у женщин с плотными молочными железами¹. Кроме того, у женщин с плотными молочными железами риск развития рака молочной железы в 4–6 раз выше, чем у женщин с минимальным количеством железистой ткани².

Ищете снежинку в метель?

Это образное выражение довольно точно описывает попытки обнаружить рак в плотной молочной железе. Ведь в плотной молочной железе рак может быть незаметен. На маммограмме ткань плотной молочной железы и рак отображаются белым цветом. Таким образом, при маммографии рак может скрываться за плотной тканью молочной железы, поскольку они оба белого цвета. А в жировой ткани, которая отображается серым цветом, наоборот, рак можно с легкостью обнаружить.

Моя грудь не кажется плотной, поэтому у меня, вероятно, неплотная ткань молочной железы, верно?

Плотную молочную железу невозможно определить путем пальпации или по виду груди на осмотре. Это можно понять только после анализа маммограммы. Ваш рентгенолог должен оценить плотность молочных желез во время маммографии.

Плотная ткань молочной железы наблюдается только у молодых женщин?

В целом это верно, что у молодых женщин отмечается более плотная ткань молочной железы, а с возрастом у большинства женщин жировая ткань заменяет железистую³. Тем не менее у 74% женщин в возрасте 40 лет, 57% женщин в возрасте 50 лет, 44% женщин в возрасте 60 лет и 36% женщин в возрасте 70 лет наблюдается плотная молочная железа³.

Это значит, что со мной что-то не так?

НЕТ, плотная молочная железа — это не отклонение. Это всего лишь особенность вашего организма. Приблизительно у 40% женщин наблюдается плотная молочная железа⁴.

Как можно снизить плотность ткани молочной железы?

Плотная ткань молочной железы — это одна из физиологических особенностей организма. Эту особенность невозможно попытаться изменить или улучшить. Лучший способ — это профилактика, забота о здоровье молочных желез и понимание своих факторов риска.

Что насчет цифровой маммографии?

Я слышала, что она лучше подходит для плотной ткани молочной железы. Было выявлено, что цифровая маммография является более эффективной для женщин с плотной тканью молочной железы в пре- и менопаузальный период. Однако даже цифровая маммография имеет значительные ограничения при исследовании плотной молочной железы⁴.

Это значит, что больше не нужно делать маммографию?

Маммография до сих пор остается «золотым стандартом». Дополнительные методы исследования служат дополнением к маммографии, а не ее заменой. Если ваш врач рекомендует пройти ультразвуковое исследование молочных желез, нельзя ограничиться только им. Однако женщинам с плотной молочной железой может не понадобиться постоянное наблюдение, если железистая ткань замещается жировой.

¹ Mandelson et al. Breast density as a predictor of mammographic detection: comparison of interval- and screen-detected cancers. *J Natl Cancer Inst* 2000; 92: 1081–1087

² Boyd NF et al. Mammographic Density and the Risk and Detection of Breast Cancer. *NEJM* 2007; 356: 227–36.

³ Checka CM, Chun JE, Schnabel FR, Lee J, Toth H. The relationship of mammographic density and age: implications for breast cancer screening. *AJR Am J Roentgenol*. 2012 Mar; 198 (3): W292–5.

⁴ Pisano ED, Gastonis C, Hendrick E et al. Diagnostic Performance of Digital versus Film Mammography for Breast Cancer Screening. *NEJM* 2005; 353: 1773.



Контактная информация:

GE Healthcare Россия и СНГ

123112, Москва, Пресненская наб., 10, блок С, 12 этаж
Бизнес-центр «Башня на Набережной», Москва-Сити
Тел.: + 7 495 739 69 31, факс: +7 495 739 69 32

www.gehealthcare.ru

© Компания General Electric, 2020. Все права защищены.
GE Healthcare — бизнес-подразделение компании General Electric.

Компания General Electric оставляет за собой право вносить изменения в приведенные здесь характеристики и функции, а также снять продукт с производства в любое время без уведомления или обязательств.

GE и монограмма GE являются товарными знаками компании General Electric.

Дополнительную информацию о компании GE Healthcare см. на сайте www.gehealthcare.ru.

JB52222RUc(1)